
Особливості смисложиттєвих орієнтацій студентської молоді

Наталія Бондаренко

кандидат психологічних наук, доцент кафедри психології та педагогіки, Дніпропетровський державний університет внутрішніх справ, м. Дніпро, Україна
ORCID 0000-0001-8026-0168

Для цитування цієї статті:

Бондаренко Наталія. Особливості смисложиттєвих орієнтацій студентської молоді. International Science Journal of Education & Linguistics. Vol. 2, No. 1, 2023, pp. 49-61. doi: 10.46299/j.isjel.20230201.05.

Надійшла до редакції: 29 листопада 2022 р.; **Схвалено:** 17 грудня 2023 р.;

Опубліковано: 01 лютого 2023 р.

Анотація: В статті представлено результати дослідження особливостей прояву смисложиттєвих орієнтацій студентської молоді. Актуальність дослідження смисложиттєвих орієнтацій в студентському віці визначається вирішальним значенням цього вікового етапу людини в формуванні ціннісної системи особистості і власного світогляду, які відкривають подальшу можливість творення внутрішньої, автономної системи особистісних орієнтирів і змісту ціннісно-сміслової сфери особистості. Аналіз наукової літератури дозволив виділити основні напрями щодо визначення смисложиттєвих орієнтацій: складні соціально-психологічні утворення, які спричинені життєвими взаємовідносинами між людьми; детермінанти напряму з межами самореалізації; наслідок визначення життєвих цілей згідно з певною системою цінностей, пов'язаних із ідеєю самореалізації, яка конкретизується у життєвих планах та стратегіях. Емпірично досліджено особливості прояву смисложиттєвих орієнтацій студентської молоді. Виявлено, що досліджувані студенти характеризуються усвідомленістю життя, наявністю цілей у майбутньому, сприймають процес свого життя як цікавий, емоційно насичений і наповнений змістом. Водночас, вони недостатньо мірою задоволені особистою самореалізацією та прожитою частиною життя, не переконані у власній спроможності контролювати події свого життя, вільно приймати рішення та втілювати їх у життя. Здійснено порівняльний аналіз смисложиттєвих орієнтацій студентів різних напрямів професійної підготовки (гуманітарних та технічних). Встановлено, що смисложиттєві орієнтації мають певну специфіку в студентському віці, але статистично не відрізняються в залежності від напрямку професійної підготовки. Емпірично досліджено особливості розвитку особистісних цінностей в осіб студентського віку. Зроблено висновок про те, що найбільш значущими цінностями для студентів є цінності гуманності (любов, доброта, соціальний інтелект, готовність і вміння підтримувати доброзичливі стосунки з оточуючими) та трансцендентності (цінування краси і видатних досягнень; вдячність, надія, гумор, духовність).

Ключові слова: смисложиттєві орієнтації, особистісні цінності, студентський вік, ціннісно-сміслова сфера особистості.

1. Вступ

Питання соціального виховання молоді набуває особливої актуальності у зв'язку із соціальною ситуацією, пов'язаною із ціннісними змінами в суспільстві. Проблема загострюється через багато обставин, зокрема, посилення соціального інфантилізму та відчуження між поколіннями, можливість одержання нових знань в учнів і вчителів одночасно

через Інтернет, вплив великого й різноманітного інформаційного потоку та нових молодіжних субкультур. Безперечно, від того, якими внутрішніми орієнтирами керується молода людина, залежить як її майбутнє, так і майбутнє нашого суспільства. Отже, проблема дослідження смисложиттєвих орієнтацій студентів є надзвичайно актуальною, оскільки майбутній стан суспільства залежить від закладеного фундаменту цінностей у молоді, а також пов'язана зі збереженням духовного, психічного й фізичного здоров'я підрастаючого покоління.

2. Об'єкт і предмет дослідження

Об'єкт дослідження: смисложиттєві орієнтації особистості.

Предмет дослідження: особливості прояву смисложиттєвих орієнтацій студентської молоді.

3. Мета та задачі дослідження

Мета дослідження: виявити та проаналізувати особливості прояву смисложиттєвих орієнтацій студентської молоді.

Завдання дослідження:

1. Сформулювати дослідницьку вибірку та підібрати надійний психодіагностичний інструментарій відповідно до мети дослідження.
2. Емпірично дослідити смисложиттєві орієнтації та цінності студентської молоді.
3. Здійснити порівняльний аналіз смисложиттєвих орієнтацій студентів різних напрямів професійної підготовки (гуманітарних та технічних).
4. Емпірично дослідити розвиток цінностей студентської молоді.

4. Аналіз літератури

У наукових працях українських та зарубіжних дослідників знайшли відображення різні аспекти проблематики життєвих цінностей студентів, зокрема: питання сутнісних характеристик цінностей та їх значення в житті особистості (І. Бех [1], М. Боришевський [2], О. Злобіна [3], О. Столярчук [4], Т. Титаренко [5] та ін.); загальнотеоретичні проблеми смисложиттєвих орієнтацій особистості (В. Бочелюк [6], О. Грінцова [7], В. Панок, Г. Рудь [8], Н. Панчук [9], А. Солодка [10]). Сучасний стан проблеми смисложиттєвих орієнтацій студентів у різних аспектах ґрунтовно досліджено в працях О. Васильченко, О. Льошенко, О. Чмір [11], І. Главатських [12], Г. Меднікової [13], О. Москаленко [14], О. Сазонової [15].

Водночас, незважаючи на те, що в останні десятиліття проблема смисложиттєвих орієнтацій є одним з провідних напрямів психологічних досліджень, аналіз наукових джерел дозволяє констатувати недостатню кількість досліджень смисложиттєвих орієнтацій сучасного студентства. Специфіка формування смисложиттєвих орієнтацій в осіб студентського віку пов'язана з тим, що цей віковий період є сенситивним для розвитку смислової сфери, цінностей, смисложиттєвих орієнтацій як системи зв'язків, що відображають спрямованість особистості.

5. Методи досліджень

Емпіричні – тестування за стандартизованими методиками. Методи математико-статистичної обробки експериментальних даних.

Психодіагностичний інструментарій дослідження склали методики: тест смисложиттєвих орієнтацій (СЖО) Д. Леонтєва [16]; методика «Цінності у дії» – (Values in action Inventory of Strengths – VIA -IS) К. Петерсона та М. Селігмана [17].

В дослідженні взяли участь студенти закладів вищої освіти; вік досліджуваних – від 18 до 23 років. Загальна кількість вибірки – 85 осіб: 30 студентів спеціальності «Соціологія» та 25 студентів спеціальності «Соціальна робота» соціально-гуманітарного факультету Дніпропетровського національного університету імені О. Гончара (ДНУ імені О. Гончара); 30 студентів технічної спеціальності «Комп'ютерні системи, енергетика та автоматизація» Національної металургійної академії України (НМетАУ).

6. Результати досліджень

В дослідженнях науковців [7, 12, 10] наголошується на необхідності проведення подальших комплексних досліджень генезису смисложиттєвих орієнтацій у діалектичній єдності з іншими феноменами особистісного розвитку, виявлення ролі й місця смисложиттєвих орієнтацій у процесі розвитку особистості. Система сукупної діяльності особистості реалізуються за допомогою життеорієнтування, а смисложиттєві орієнтації виступають основними критеріями самоактуалізації та спрямованості особистості.

Аналіз наукової літератури дозволив виділити основні напрями щодо визначення смисложиттєвих орієнтацій: 1) складні соціально-психологічні утворення, які спричинені життєвими взаємовідносинами між людьми; 2) детермінанти напряму з межами самореалізації; 3) наслідок визначення життєвих цілей згідно з певною системою цінностей, пов'язаних із ідеєю самореалізації, яка конкретизується у життєвих планах та стратегіях.

Смисложиттєві орієнтації детерміновані соціальною ситуацією розвитку особистості, зумовлюють специфіку її активності у різних сферах життя – професійній, особистісній, міжособистісній тощо. Саме смисложиттєві орієнтації є джерелом активного, творчого ставлення людини до життя [9, 15, 18, 19].

Актуальність дослідження смисложиттєвих орієнтацій в студентському віці визначається вирішальним значенням цього вікового етапу людини в формуванні ціннісної системи особистості і власного світогляду, які відкривають подальшу можливість творення внутрішньої, автономної системи особистісних орієнтирів і змісту ціннісно-сміслової сфери особистості [11].

Перейдемо до розгляду результатів емпіричного дослідження.

Приступаючи до дослідження ми виходили з припущення про те, що смисложиттєві орієнтації не тільки мають певну специфіку в студентському віці, а й мають значущі відмінності в залежності від напрямку професійної підготовки (гуманітарної або технічної).

Для визначення смисложиттєвих орієнтацій ми використали методіку Д. Леонтьєва (СЖО) [16]. В таблиці 1. представлені середні значення показників смисложиттєвих орієнтацій студентів соціально-гуманітарних та технічних спеціальностей ДНУ ДНУ імені О. Гончара та НМетАУ.

Таблиця 1. Результати дослідження смисложиттєвих орієнтацій студентської молоді (бали)

Шкала	НМетАУ	ДНУ		М (середній показник)
	Комп'ютерні системи, енергетика та автоматизація	Соціальна робота	Соціологія	
1. Мета життя	25	30.8	30.5	28.77
2. Процес життя	25.6	30.4	28.4	28.13
3. Результат	22.7	26.9	24.4	24.66
4. Локус контролю Я	18.1	20.1	20.2	19.47
5. Локус контролю життя	23.8	29.4	26.7	26.63
Загальний показник ОЖ	115.2	137.6	130.2	127,67

Розглянемо результати за кожною шкалою методики.

1. Цілі у житті. Бали за цією шкалою виявилися найвищими за вибіркою – 28,77 балів, що вказує на наявність в житті досліджуваних цілей у майбутньому, які надають життю свідомості, спрямованості та тимчасової перспективи.

2. Процес життя або інтерес та емоційна насиченість життя. Числові показники за цією шкалою виявилися трохи нижчими – 28,13 балів. Зміст цієї шкали збігається з відомою теорією про те, що єдиний сенс життя полягає в тому, щоб жити. Отримані показники говорять про те, що респонденти сприймають процес свого життя як цікавий, емоційно насичений і наповнений змістом.

3. Результативність життя чи задоволеність самореалізацією. Бали за цією шкалою (24,66 балів) відображають оцінку пройденого відрізка життя, відчуття того, наскільки продуктивною і осмисленою була прожита її частина. Отримані числові показники вказують на те, що студенти не достатньо задоволені особистою самореалізацією та прожитою частиною життя.

4. Локус контролю – Я (Я – господар життя). Бали за цією шкалою виявилися найнижчими за вибіркою – 19,47 балів. Це свідчить про те, що більша частка досліджуваних студентів не вважає себе досить сильною особистістю, яка має достатню свободу вибору, щоб побудувати своє життя відповідно до своїх цілей і завдань.

5. Локус контролю – життя чи керованість життя. Числові показники за шкалою виявилися нижче середніх – 26,63 балів. Це означає, що респонденти не переконані у власній спроможності контролювати події свого життя, вільно приймати рішення та втілювати їх у життя.

В цілому, смисложиттєві орієнтації студентів характеризуються тенденцією до емоційного наповнення смыслом життя і навколишнього світу, прагненням свободи вибору в житті. Зосередження на процесі життя пов'язано з орієнтацією на пізнання світу, розвиток, комунікацію, усвідомлення цілей із спрямованістю на успіх. У цілому, показники за всіма шкалами близькі до середніх показників, тому доцільно проаналізувати результати в порівнянні з показниками студентів різних спеціальностей та закладів вищої освіти.

Порівнюючи показники студентів гуманітарних і технічних факультетів, бачимо, що взагалі рівень усвідомленості життя молоді високий ($x_{cp} = 115,2; 137,6; 130,2$ балів). Це свідчить про те, що молодь орієнтована на можливість досягнень та свободу вибору, інтерналізацію своєї поведінки, дій і взаємозв'язків зі світом. Але, дещо вищі показники отримали студенти гуманітарного факультету «Соціальна робота» ($x_{cp} = 137,6$ балів), найменші – студенти технічної спеціальності (комп'ютерні системи, енергетика та автоматизація) ($x_{cp} = 115,2$ балів). Порівняно з гуманітарним факультетом ДНУ, студенти технічних спеціальностей НМетАУ показали нижчі показники за всіма шкалами. Незважаючи на те, що загальний показник осмисленості життя майже однаковий, слід підкреслити зниження значимості процесу життя і задоволеності самореалізацією для студентів технічних спеціальностей.

Було проаналізовано розбіжності показників смисложиттєвих орієнтацій між студентами двох різних спеціальностей – «Комп'ютерні системи, енергетика та автоматизація» (В1) та «Соціальна робота» (В2). Результати розрахунків представлені у таблиці 2.

Таблиця 2. Розрахунки t-критерія Стьюдента за методикою смисложиттєвих орієнтацій студентської молоді ДНУ та НМетАУ

Шкала	Вибірки		Відхилення від сер.		Квадрати відхилень	
	В.1	В.2	В.1	В.2	В.1	В.2
1. Мета життя	25	30.8	1.96	3.28	3.8416	10.7584
2. Процес	25.6	30.4	2.56	2.88	6.5536	8.2944
3. Результат	22.7	26.9	-0.34	-0.62	0.1156	0.3844

Продовження таблиці 2

4.Локус контролю Я	18.1	20.1	-4.94	-7.42	24.4036	55.0564
5.Локус контролю життя	23.8	29.4	0.76	1.88	0.5776	3.5344
Загальний показник ОЖ	23.04	27.52				

Результат t-тесту: тестова величина, отримана з розподілу Стьюдента дорівнює 1.9 ($t_{emp} = 1.9$). Критичне значення $t_{кр} = 2,31$ ($p \leq 0.05$); $t_{кр} = 3,36$ ($p \leq 0.01$).

Аналізуючи отримані результати, бачимо що, отримане емпіричне значення t_{emp} (1.9) знаходиться в зоні незначущості. Це означає, що статистично не існує відмінності у показниках цих двох груп.

Нами також було проаналізовано розбіжності показників смисложиттєвих орієнтацій між студентами спеціальностей «Соціальна робота» (В1) та «Соціологія» (В2). Результати розрахунків представлені у таблиці 3.

Таблиця 3. Розрахунки t-критерія Стьюдента за методикою смисложиттєвих орієнтацій студентської молоді ДНУ

Шкала	Вибірки		Відхилення від сер.		Квадрати відхилень	
	В.1	В.2	В.1	В.2	В.1	В.2
1.Мета життя	30.8	30.5	3.28	4.46	10.7584	19.8916
2.Процес	30.4	28.4	2.88	2.36	8.2944	5.5696
3.Результат	26.9	24.4	-0.62	-1.64	0.3844	2.6896
4.Локус контролю Я	20.1	20.2	-7.42	-5.84	55.0564	34.1056
5.Локус контролю життя	29.4	26.7	1.88	0.66	3.5344	0.4356
ЖО ср.	27.52	26.04				

Результат t-тесту: тестова величина, отримана з розподілу Стьюдента дорівнює 0.6 ($t_{emp} = 0.6$). Отримане емпіричне значення також знаходиться в зоні незначущості, що вказує на статистичну рівність двох досліджуваних груп.

В ході дослідження ми також проаналізували розбіжності показників смисложиттєвих орієнтацій між студентами спеціальностей «Соціологія» (В1) та «Комп'ютерні системи, енергетика та автоматизація» (В2). Результати подані в таблиці 4.

Таблиця 4. Розрахунки t-критерія Стьюдента за методикою смисложиттєвих орієнтацій студентської молоді ДНУ та НМетАУ

№	Вибірки		Відхилення від сер.		Квадрати відхилень	
	В.1	В.2	В.1	В.2	В.1	В.2
1.Мета життя	30.5	25	4.46	1.96	19.8916	3.8416
2.Процес	28.4	25.6	2.36	2.56	5.5696	6.5536
3.Результат	24.4	22.7	-1.64	-0.34	2.6896	0.1156
4.Локус контролю Я	20.2	18.1	-5.84	-4.94	34.1056	24.4036
5.Локус контролю життя	26.7	23.8	0.66	0.76	0.4356	0.5776
ЖО ср.	26.04	23.04				

Результат t-тесту: тестова величина, отримана з розподілу Стьюдента дорівнює 1.4 (темп = 1.4). Отримане емпіричне значення також знаходиться в зоні незначущості, тобто статистично показники цих двох груп не відрізняються.

Отже, порівняльний аналіз показав статистичну рівність показників смисложиттєвих орієнтацій в досліджуваних групах студентів.

Наступним етапом дослідження стало вивчення цінностей студентської молоді, оскільки в основі смисложиттєвих орієнтацій лежать саме особистості цінності, мотиви і потреби людини [10].

Для дослідження цінностей особистості була використана методика «Цінності у дії» – (Values in action Inventory of Strengths – VIA -IS) К. Петерсона та М. Селігмана [17].

За допомогою методики виокремлюється п'ять «сильних» властивостей особистості, які формують вершину індивідуальної ієрархії цінностей і відбивають найбільш «визначальні» особистісні властивості. Відповідно з тлумаченнями, запропонованими авторами класифікації, мудрість дає уявлення про когнітивні можливості людини, які виявляються у її активному прагненні до здобування знань і їх застосування у житті; забезпечення активних зусиль людини, спрямованих на досягнення мети при сміливості передбачає виявлення стійкості і життєвої енергії, необхідної для виникненні труднощів і перешкод; гуманність забезпечує спроможність формувати і підтримувати доброзичливі соціальні зв'язки; справедливість виявляється у громадянськості та сприянні суспільному благополуччю; поміркованість – у стриманості, саморегуляції; трансцендентність – у наявності уявлень про зміст життя і відчуття власного зв'язку із навколишнім світом [20].

Розглянемо кожен цінність окремо. Результати дослідження цінності «Мудрість» представлені на рисунку 1.

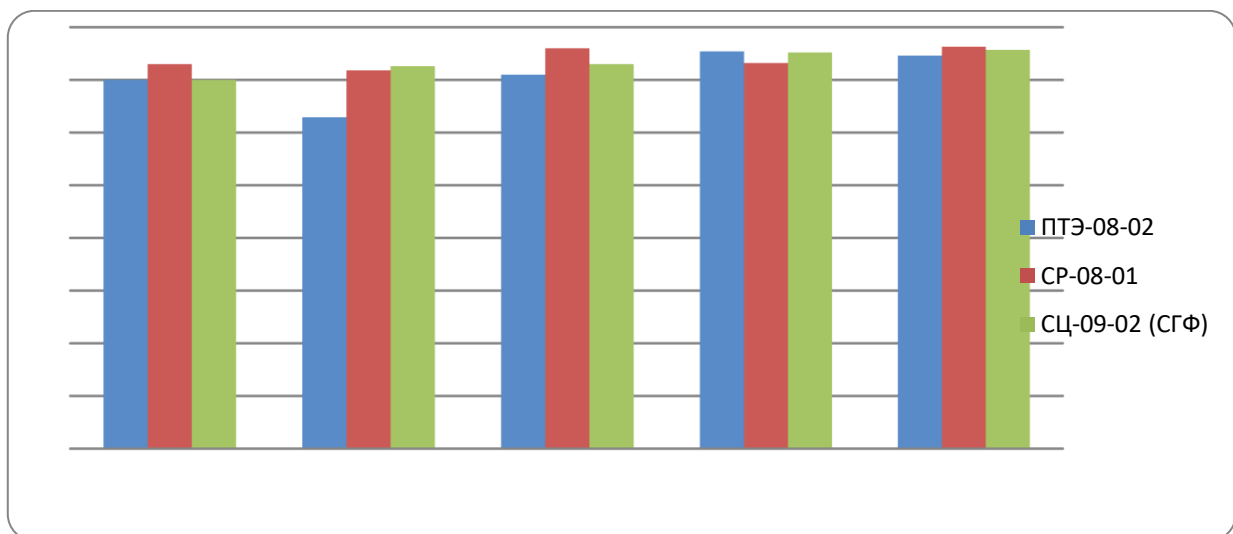


Рис 1. Результати дослідження цінності «Мудрість» студентської молоді ДНУ та НМетАУ

З наведеної діаграми видно, що студенти всіх трьох спеціальностей мають високі показники по всім п'ятьом властивостям, їх рівень – вище середнього. Усі показники майже однакові, і відрізняються лише невеликим відривом. Наприклад, креативність більшою мірою властива соціальним працівникам. Любов до пізнання мають більше гуманітарні спеціальності, ніж технічні. Допитливість також найбільша у соціальних працівників в порівнянні з іншими двома спеціальностями. Відкритість новому досвіду у соціальних працівників трохи менша за інших спеціальностей. Усвідомлення перспективи майже однакова у всіх трьох групах.

Числові дані, отримані за цінністю «Сміливість», подані на рисунку 2.

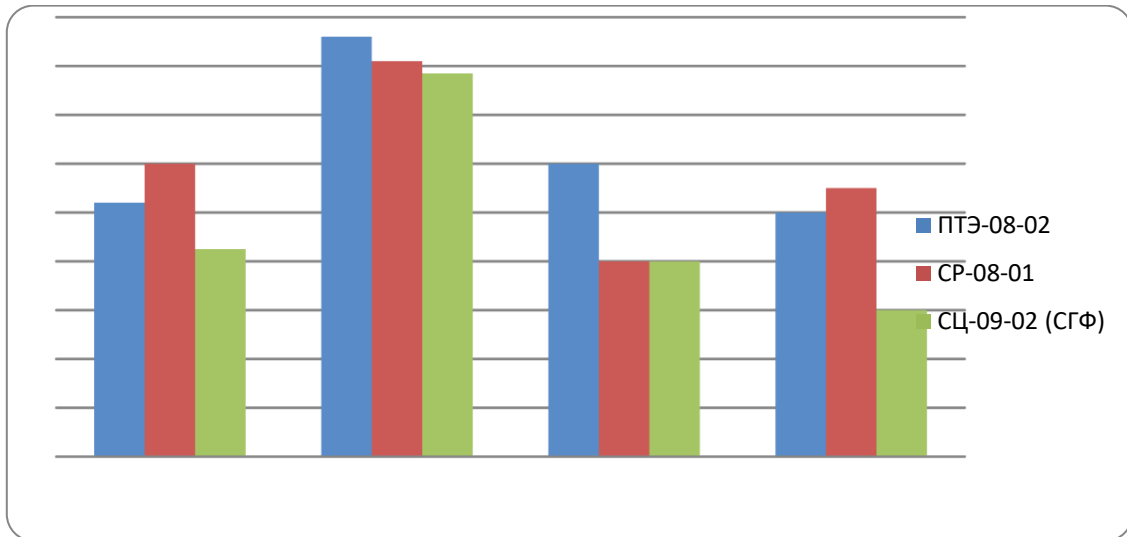


Рис. 2. Результати дослідження цінності «Сміливість» студентської молоді ДНУ та НметАУ

Згідно наведеного рисунку бачимо що, усі показники по всім трьом групам вище середнього. Та все ж таки, зауважимо, що властивість хоробрість трохи більша у соціальних працівників, це свідчить, що студенти даної групи здатні не ухиляється від загрози, труднощів чи болю, а приймати виклик життя. Високі показники за шкалою «Чесність» у всіх трьох групах, та найбільші в групі технічного спрямування. За шкалою «Наполегливість» з суттєвою різницею відрізнялась група з технічним спрямуванням, це може означати, що студенти технічних факультетів здатні працювати, не відволікаючись від цілі, із задоволенням, що дозволяє завершувати всі справи своєчасно. З найбільшим ентузіазмом опинились соціальні працівники в порівнянні з іншими групами.

Результати, отримані за цінністю «Гуманність», представлені на рисунку 3.

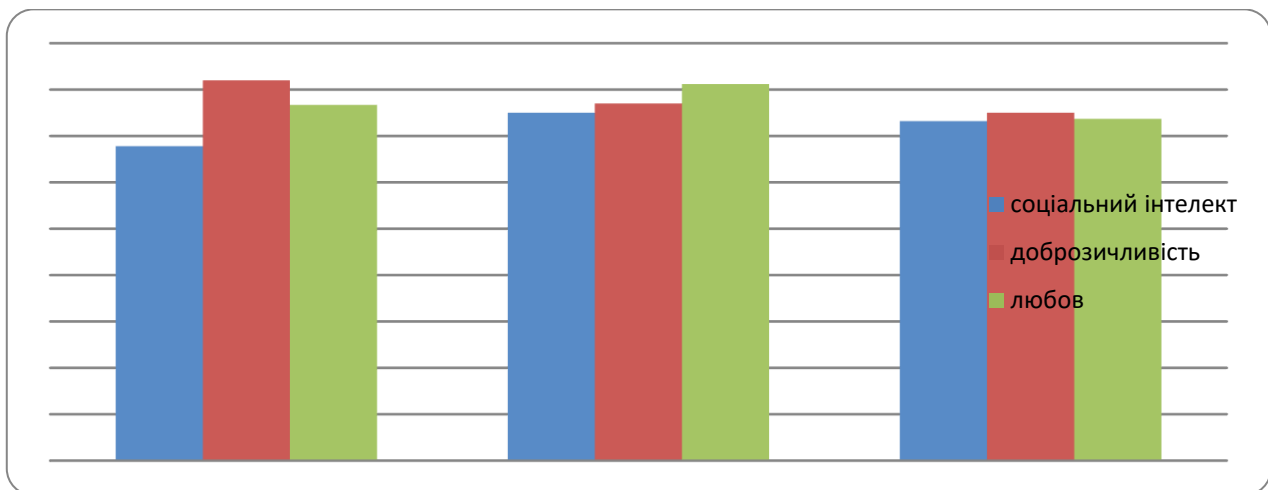


Рис. 3. Результати дослідження цінності «Гуманність» студентської молоді ДНУ та НметАУ

Згідно наведеного рисунку бачимо що, всі показники вище середнього. Зазначимо, не велику різницю за шкалою «Соціальний інтелект», де група з технічним напрямом, показала менші показники в порівнянні з іншими групами, і трохи вищі за інших за шкалою «Доброзичливість», це свідчить про те, що ці студенти здатні бути добрими стосовно інших людей і готові надати послугу іншим людям, навіть якщо вона не знає їх достатньо добре.

Дані, отримані за шкалою «Справедливість», представлені на рисунку 4.

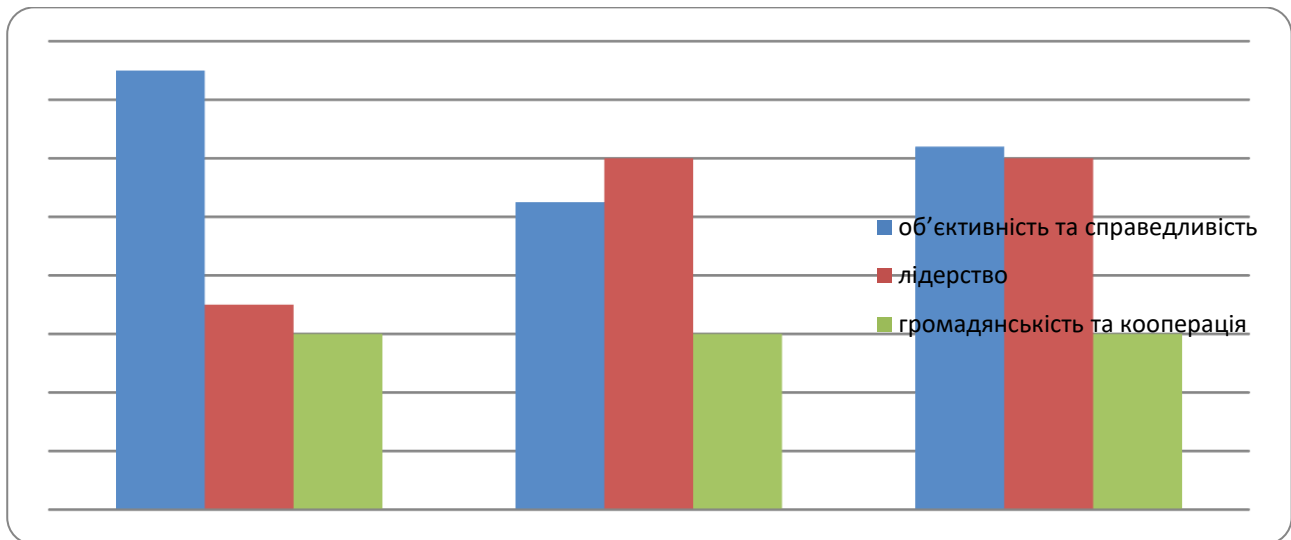


Рис. 4. Результати дослідження цінності «Справедливість» студентської молоді ДНУ та НметАУ

Найбільш об'єктивні та справедливі виявилися студенти технічного факультету. Це може свідчити про їх здатність ставитись до інших об'єктивно та не дозволяти власним почуттям вносити елемент упередженості стосовно оточуючих. Найменші показники виявилися у всіх груп за шкалою «Громадянськість та кооперація», що може свідчити про нездатність цих студентів до роботи в колективі та прагнення врахувати думку кожного його учасника. Хочу зауважити, що отримані показники є середнім значенням, тож можемо говорити про тільки декількох найбільш активних студентів, які очолюють профспілки та студентські ради. Лідерство теж суттєво більш розвинуте в групах гуманітарного напрямку, ніж на технічних факультетах.

Цінність «Поміркованість». Отримані результати за цією цінністю подані на рис. 5.

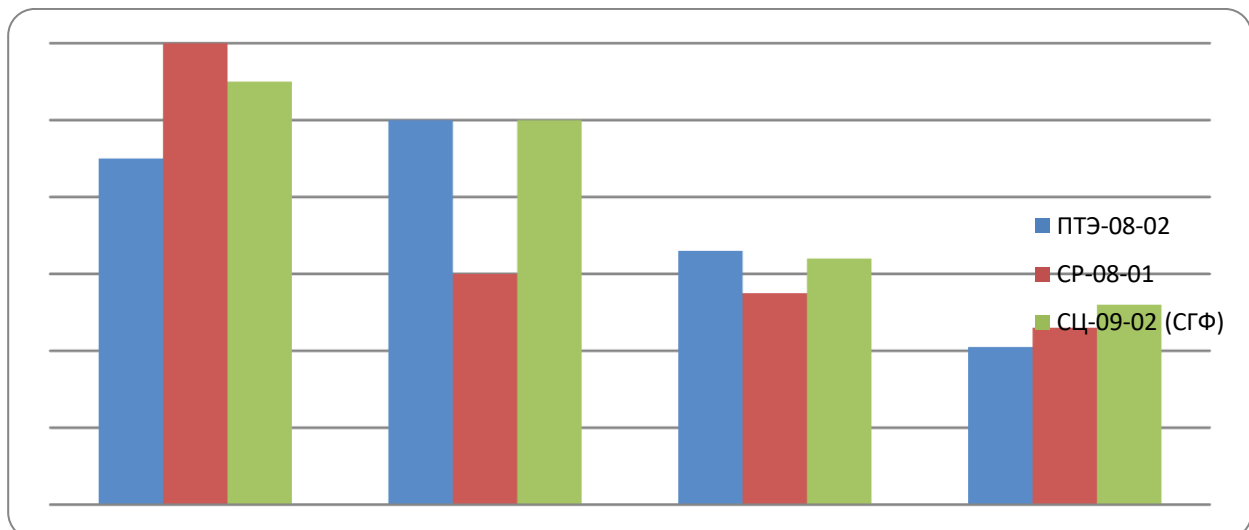


Рис. 5. Результати дослідження цінності «Помірність» студентської молоді ДНУ та НметАУ

З рисунку бачимо що, найбільші показники виявилися у соціальних показників за шкалою «Здатність вибачати проступки інших», що може свідчити про те, що студенти даної групи співчують оточуючим, і не тримають зла, не прагнуть помститися. Найменші показники у всіх трьох групах виявилися за шкалою «Саморегуляція», тим не менш, враховуючи, що показники найменші, вони залишаються в рамках середнього рівня. Можемо говорити, про

часткову не дисциплінованість, і не здатність регулювати власні почуття тільки декількох студентів досліджуваних груп.

За цінністю «Трансцендентність» результати представлені на рис. 6.

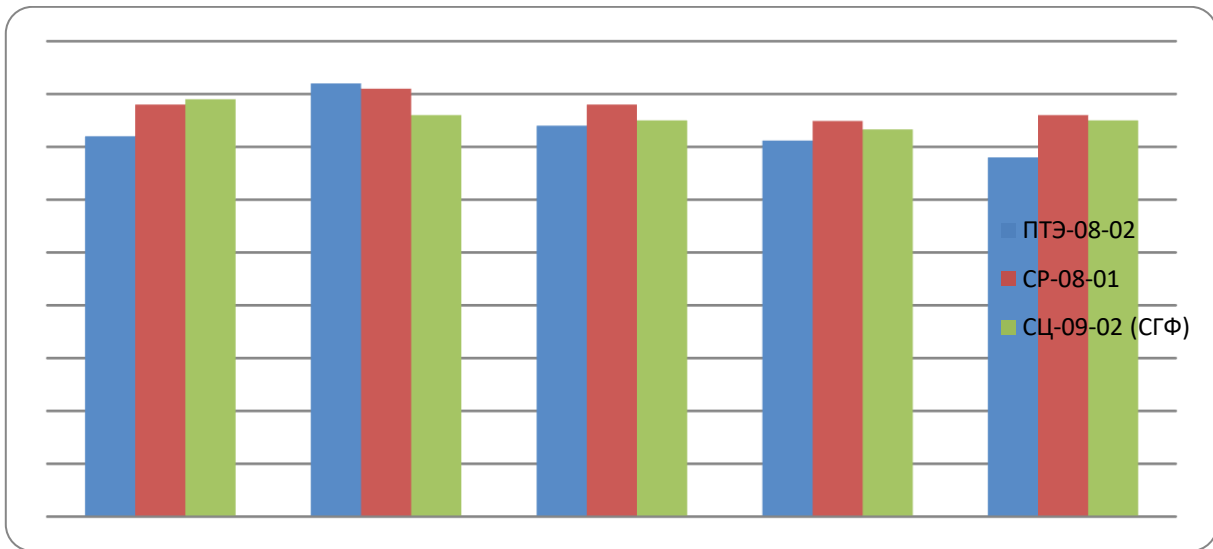


Рис. 6. Результати дослідження цінності «Трансцендентність» студентської молоді ДНУ та НМетАУ

Згідно з отриманими даними, всі три групи показали високі показники по всім показникам. Це свідчить про здатність досліджуваних студентів помічати та цінувати красу, досконалість та майстерність у всіх сферах життя – природі, мистецтві, науці та повсякденному житті. Переважну здатність студентів усвідомлювати та цінувати те, що відбувається в її житті, та не сприймати все як таке, що мало було відбуватися за будь-яких умов. Трохи більше значення отримала група ПТЕ за шкалою «Вдячність», і найменше за шкалою «Духовність», але це тільки не значне відхилення від порівнюваних груп.

З метою порівняння ступеня прояву цінностей студентів ми розрахували середнє значення за кожною шкалою методики. Узагальнені результати дослідження цінностей студентів подані у табл. 5.

Таблиця 5. Результати дослідження цінностей студентської молоді ДНУ та НМетАУ (бали)

Досліджувана група	Мудрість	Сміливість	Гуманність	Справедливість	Помірність	Трансцендентність
Комп'ютерні системи, енергетика та автоматизація	36,01	37,1	38,03	36,4	35,4	36,08
Соціальна робота	37,3	37,05	39,11	36,01	35,02	39
Соціологія	36,04	35,2	36	34,75	33,1	36,1
Середнє значення (M)	36,45	36,45	37,71	35,72	34,51	37,06

Аналізуючи отримані результати, можна зробити висновок про відсутність значущих відмінностей, оскільки всі показники знаходяться приблизно в однаковому числовому діапазоні. У майбутніх соціальних працівників найвищі показники з шкалою гуманність та трансцендентність. Студенти-соціологи показали досить високі показники за шкалою мудрість, гуманність та трансцендентність. Зауважимо, що найменші показники виявилися за шкалою помірність. Студенти спеціальності «Комп'ютерні системи, енергетика та

автоматизація» показали високі показники за шкалою гуманність та сміливість. Більш наочно отримані дані представлені на рис. 7.

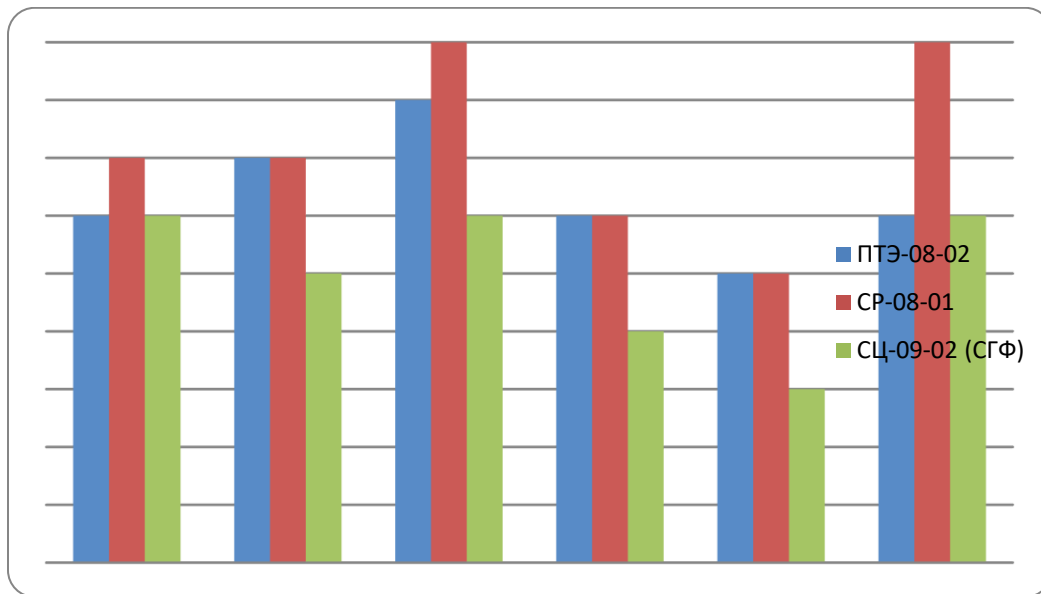


Рис. 7. Результати дослідження цінностей студентської молоді ДНУ та НМетАУ

Узагальнимо результати дослідження за загальною вибіркою. В досліджуваних студентів найбільш актуальною виявилися цінність «гуманність» (37,71 балів). Тобто, для студентів характерно повага до людської особистості, добре ставлення до всього живого; їх система настанов щодо всього живого обумовлена моральними нормами і цінностями, представлена у свідомості переживаннями жалю і реалізована у спілкуванні і діяльності в актах сприяння чи допомоги.

На другому місці за ієрархією цінностей знаходиться «трансцендентність» (Цінування краси і видатних досягнень; вдячність, надія, гумор, духовність) – 37,06 балів. Це означає, що для досліджуваних студентів характерно помічати та цінувати красу, досконалість та майстерність у всіх сферах життя – природі, мистецтві, науці та повсякденному житті, усвідомлювати та цінувати те, що відбувається в житті.

На третьому місці ієрархії опинились цінності «мудрість» (36,45 балів) та «сміливість» (36,45 балів). Це означає, що для студентської молоді важливим виявляється володіння знанням, розумінням, досвідом, грамотним застосуванням цих знань, здатністю знаходити рішення різних проблем. Одночасно для досліджуваних значущою є сміливість – рішучість у разі виникнення небезпеки, здатність протистояти страху і на виправданий ризик заради певної мети.

Наступну сходинку ієрархії зайняла цінність «справедливість» (35,72 балів). Ймовірно, що для осіб студентського віку такі поняття, як громадянськість, справедливе ставлення до оточуючих, лідерство не виявляються значущими.

Найнижчу сходинку ієрархії зайняла цінність «поміркованість» (34,51 балів), що проявляється у обачливості, милосерді, скромності, стриманості, саморегуляції.

Отже, за результатами дослідження робоча гіпотеза підтвердилася частково: смисложиттєві орієнтації мають певну специфіку в студентському віці, але статистично не відрізняються в залежності від напрямку професійної підготовки (гуманітарної або технічної). Серед специфіки прояву можна визначити наступне: досліджувані студенти характеризуються усвідомленістю життя, наявністю цілей у майбутньому. Вони сприймають процес свого життя як цікавий, емоційно насичений і наповнений змістом. Водночас, вони недостатньо мірою задоволені особистою самореалізацією та прожитою частиною життя, не переконані у власній

спроможності контролювати події свого життя, вільно приймати рішення та втілювати їх у життя.

Найбільш значущими цінностями для студентів виявилися цінності гуманності (любов, доброта, соціальний інтелект, готовність і вміння підтримувати доброзичливі стосунки з оточуючими) та трансцендентності (цінування краси і видатних досягнень; вдячність, надія, гумор, духовність).

7. Перспективи подальшого розвитку досліджень

Перспективним розвитком наукової проблематики надалі вбачаємо вивчення динамічного аспекту розвитку смисложиттєвих та ціннісних орієнтацій студентської молоді; дослідження ступеню впливу особистісних цінностей на прояв смисложиттєвих орієнтацій в осіб студентського віку.

8. Висновки

В статті представлено результати емпіричного дослідження особливостей прояву смисложиттєвих орієнтацій студентської молоді. За результатами дослідження робоча гіпотеза підтвердилась частково: смисложиттєві орієнтації мають певну специфіку в студентському віці, але статистично не відрізняються в залежності від напрямку професійної підготовки (гуманітарної або технічної). Серед специфіки прояву визначено наступне: досліджувані студенти характеризуються усвідомленістю життя, наявністю цілей у майбутньому. Вони сприймають процес свого життя як цікавий, емоційно насичений і наповнений змістом. Водночас, вони недостатньо мірою задоволені особистою самореалізацією та прожитою частиною життя, не переконані у власній спроможності контролювати події свого життя, вільно приймати рішення та втілювати їх у життя. Найбільш значущими цінностями для студентів виявилися цінності гуманності (любов, доброта, соціальний інтелект, готовність і вміння підтримувати доброзичливі стосунки з оточуючими) та трансцендентності (цінування краси і видатних досягнень; вдячність, надія, гумор, духовність).

Список літератури:

- 1) Бех І. Д. (2018). Особистість на шляху до духовних цінностей : монографія. Київ – Чернівці: Букрек, 320.
- 2) Бондаренко Н.П., Скаленко П. (2022). Професіоналізм фахівців силових структур: теоретичний аналіз проблеми. : Psychological Prospects Journal DOI: <https://doi.org/10.29038/2227-1376-2022-39-bon>
- 3) Боришевський М. Й. (2008). Духовні цінності як детермінанта розвитку й саморозвитку особистості. Педагогіка і психологія. 2, 49-57.
- 4) Злобіна О. (2016). Вектори ціннісних трансформацій українців у контексті цивілізаційного вибору. Українське суспільство: моніторинг соціальних змін. К.: ІС НАНУ.3 (17).
- 5) Крошка Н.П. (2018). Модель розвитку професійної відповідальності в майбутніх фахівців ракетно-космічної галузі : PSYCHOLOGICAL JOURNAL. DOI: [10.31108/1.2018.6.16.8](https://doi.org/10.31108/1.2018.6.16.8)
- 6) Столярчук О. А. (2015). Динаміка життєвих пріоритетів студентської молоді. Науковий огляд. 7 (17), 1-9.

- 7) Титаренко Т. (2020). Ландшафт життєтворення як територія особистісних змін: типологія і динаміка. Індивідуальність у психологічних вимірах спільнот та професій: збірник наукових праць. К. : ТОВ «Альфа-ПК». 165-170.
 - 8) Бочелюк В. В. (2012). Психологія вивчення ціннісних орієнтацій сучасної особистості. Теорія і практика сучасної психології. 4, 5-9.
 - 9) Грінцова О. М. (2013). Проблема смисложиттєвих орієнтацій в українській та зарубіжній психології. Збірник наукових праць КПНУ імені Івана Огієнка. 21, 93-103.
 - 10) Панок В. Г., Рудь Г.В. (2006). Психологія життєвого шляху особистості : моногр. Київ. 277.
 - 11) Панчук Н. П. (2015). Ціннісні орієнтації як складова життєвих стратегій особистості. Проблеми сучасної психології: збірник наукових праць Кам'янець-Подільського національного університету ім. І. Огієнка. 27, 411-421.
 - 12) Солодка А.К. (2016). Смисложиттєві орієнтації особистості як ключовий механізм взаємодії людини зі світом. Духовність особистості: методологія, теорія і практика. 2 (71), 181-184.
 - 13) Васильченко, О. М., Льошенко, О. А., & Чмір, О. В. (2019). Особливості смисложиттєвих орієнтацій студентів закладів вищої освіти. Правничий вісник Університету «КРОК».34, 160-170. DOI: <https://doi.org/10.31732/2707-9155-2019-34-160-170>
 - 14) Главатських І. М. (2016). Психокорекція смисложиттєвих орієнтацій студентів. Наукові записки Бердянського державного педагогічного університету. 1, 60-64.
 - 15) Меднікова Г. І. (2013). Смисложиттєві орієнтації та ставлення до себе як детермінанти становлення особистісної зрілості студентів. Вісник Харківського національного університету. 1046, 22–25.
 - 16) Москаленко О. В. (2015). Динаміка ціннісних та смисложиттєвих орієнтацій студентів технічних спеціальностей. Вісник НТУУ “КПІ” : «Філософія. Психологія. Педагогіка». 3(45), 86-91.
 - 17) Сазонова О.В. (2014). Дослідження ціннісних орієнтацій сучасної студентської молоді. Науковий вісник Херсонського державного ун-ту. 2(2), 52-56.
 - 18) Галян І.М. (2011). Психодіагностика : навч. посіб. 2-ге вид., стереотип. Київ : Академвидав, 464.
 - 19) Peterson, C., and Seligman, M. E. (2004). *Character Strengths and Virtues: A Handbook and Classification*, 1. Oxford: Oxford University Press.
 - 20) Heintzelman, S. J., & King, L. A. (2018). Routines and Meaning in Life. *Personality and Social Psychology Bulletin*, 45 (5), 688-699. <https://doi.org/10.1177/0146167218795133>
 - 21) Asagba, Rachel & Agberotimi, Samson Femi & Wimberly, Cynthia. (2016). Meaning in Life and Life Orientation as Predictors of Self-Esteem Among First-Year Undergraduate Students of a Nigerian University. 6(1) URL: <https://www.researchgate.net/publication/335397353> Meaning in Life and Life Orientation as Predictors of Self-Esteem Among First-Year Undergraduate Students of a Nigerian University
 - 22) Носенко, Е., & Грисенко, Н. (2019). Новий підхід до дослідження “цінностей у дії”: переваги, досвід, застосування для вивчення чинників емоційного вигорання педагога. Збірник наукових праць "Проблеми сучасної психології", (10). URL: <https://doi.org/10.32626/2227-6246.2010-10.%p>
-

Features of the Life-meaning Orientations of Student Youth

Natalia Bondarenko

Department of Psychology and Pedagogy, Dnipropetrovsk State University of Internal Affairs,
Dnipro, Ukraine
ORCID 0000-0001-8026-0168

Abstract: The article presents results of the study of the characteristics of the life-meaning orientations of student youth. The relevance of the study the life-meaning orientations in the student age is determined by the crucial importance of this age stage in the formation of the individual value system and personal worldview, which open up the further possibility of creating an internal, autonomous system of personal orientations and the content of the personal value-meaning sphere. Analysis of the scientific literature has made it possible to highlight the main trends in defining the life-meaning orientations: complex social and psychological formations that are caused by vital relationships between people; determinants of direction with limits of self-realization; the consequence of determining life goals according to a certain system of values associated with the idea of self-realization, which is specified in life plans and strategies. Manifestation features of the life-meaning orientations of student youth have been empirically investigated. It has been found that the students are characterized by awareness of life, the presence of goals in the future, perceive the process of their life as interesting, emotionally saturated and filled with meaning. At the same time, they are insufficiently satisfied with personal self-realization and the lived part of life, they are not convinced of their own ability to control the events of their lives, freely make decisions and implement them. A comparative analysis of meaningful life orientations of students of different professional specializations (humanitarian and technical) has been carried out. It has been established that the life-meaning orientations have a certain specificity in student age, but do not statistically differ depending on the direction of professional training. Features of the development of personal values of students have been empirically investigated. It has been concluded that the most significant values for students were the values of humanity (love, kindness, social intelligence, willingness and ability to maintain friendly relations with others) and transcendence (appreciation of beauty and outstanding achievements; gratitude, hope, humor, spirituality).

Key words: life-meaning orientations, personal values, student age, value-meaning sphere of personality.
